



Volkswagen Transporter T4			
Fahrwerk Höherlegung			
Nummer:	1011 0002	Stand:	01.2023
Revision:	09	Sprache:	DE

Einbauanleitung 1011 0002

Diese Einbauanleitung gilt für folgende Artikelnummern/Beschreibungen:

1011 0002 Volkswagen Transporter T4 syncro – Fahrwerk Höherlegung

1011 0003 Volkswagen Transporter T4 Frontantrieb – Fahrwerk Höherlegung



Volkswagen Transporter T4			
Fahrwerk Höherlegung			
Nummer:	1011 0002	Stand:	01.2023
Revision:	09	Sprache:	DE

Wichtig

Um eine einwandfreie Funktion und Qualität unserer Teile zu gewährleisten, muss deren Einbau gemäß dieser Einbauanleitung und nach den VW Herstellervorgaben in Fachwerkstätten vorgenommen werden. Die SEIKEL GmbH und deren Mitarbeiter haften nicht für Schäden und deren Folgen, gleich welcher Art, die durch Nichtbeachtung oder Unkenntnis dieser Vorgaben entstehen. Für nicht korrekt durchgeführte Einbauten entfällt jegliche Garantie.

Einbauanleitung

Die genauen Arbeitsschritte sowie Anzugsdrehmomente sind aus den VOLKSWAGEN Anleitungen zu entnehmen, bei Abweichungen gelten unsere Vorgaben.

ACHTUNG!

Alle Bohrlöcher und Durchführungen müssen von beiden Seiten entgratet werden. Blechspäne sind sofort aufzunehmen / aufzusaugen und es ist darauf zu achten, dass keine Späne in Hohlräume der Karosserie fallen!

Lackaufbau (gemäß aktuell gültigem VW-Reparaturleitfaden "Lack", siehe "ELSA") herstellen:

1. Waschprimer aufbringen und entsprechend der Artikelbeschreibung trocknen lassen, ggf. kann ein Heißluftfön eingesetzt werden. Wir empfehlen: 1k Waschprimer LLS MAX 106 M2.
2. Füller aufbringen und entsprechend der Artikelbeschreibung trocknen lassen, ggf. kann ein Heißluftfön eingesetzt werden. Wir empfehlen 2K-HS-Füller LLS MAX 202 M2.
3. Ggf. Basislack auf sichtbare Flächen entsprechend der fahrzeugspezifischen Lackfarbe aufbringen und entsprechend der Artikelbeschreibung trocknen lassen, ggf. kann ein Heißluftfön eingesetzt werden.
4. Sämtliche Schnittstellen, Hohlräume bzw. Bohrungen zusätzlich mit Schutzwachs behandeln, ggf. mit einem kleinen Pinsel auftragen. Wir empfehlen Konservierungswachs transparent AKR 321 M 15 4.



Stückliste syncro 1011 0002

- 2x Stoßdämpfer VA (Vorderachse)
- 2x Stoßdämpfer HA (Hinterachse)
- 2x Feder HA (Hinterachse)
- 2x Feder-Unterlage oben
(4x bei langem Radstand)
- 2x Gummifederunterlage unten
- 2x Anschlagverlängerung, vormontiert
- 3x M10x125x45 Sechskantbundschraube
- 1x Distanzscheibe SFHA15
- 2x Distanzscheibe SFHA21



Stückliste Frontantrieb 1011 0003

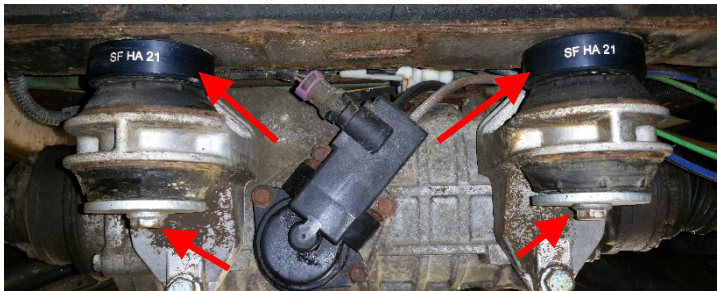
- 2x Stoßdämpfer VA (Vorderachse)
- 2x Stoßdämpfer HA (Hinterachse)
- 2x Feder HA (Hinterachse)
- 2x Unterlage oben
(4x bei langem Radstand)
- 2x Gummifederunterlage unten
- 2x Anschlagverlängerung vormontiert

Anleitung



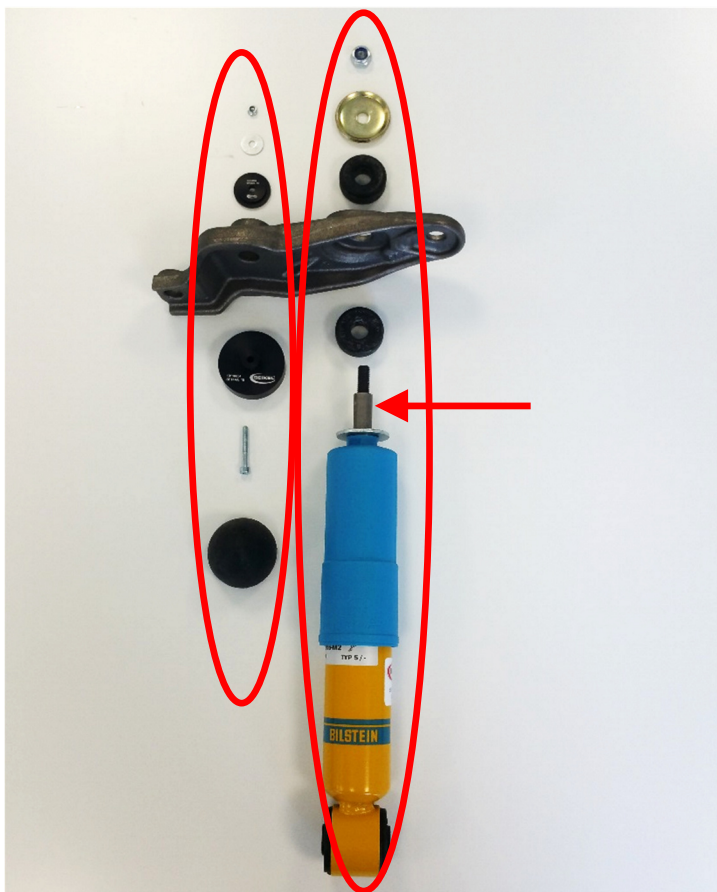
Stoßdämpfer und Fahrwerksfedern an der Hinterachse laut VW Angaben wechseln. Darauf achten, dass der Schraubenschaft der oberen Stoßdämpferaufnahme gefettet ist. Mitgelieferte Feder-Unterlage oben und unten zwischen Feder und Karosserieauflage verbauen. Die Feder-Unterlage unten ist mit der Teile-Nr. 7D0 511 139 gekennzeichnet.

Bei langem Radstand werden oben jeweils zwei Feder-Unterlagen verbaut.



Hinterachsdifferential mittels der Distanzscheiben SFHA15 (1x vorne) und SFHA21 (2x hinten) und den mitgelieferten Schrauben absenken, Anzugsmoment 65 Nm.

Dies gilt nur für den syncro!



Vormontage:

1. Vorderachs-Stoßdämpfer laut VW Angaben wechseln.

Achtung: Unbedingt die auf dem Dämpfer vormontierte Distanzbuchse von 31,5 mm Länge verwenden.

Keinen Schlagschrauber verwenden!

Die selbstsichernde Mutter mit 25 Nm auf der Kolbenstange festziehen.

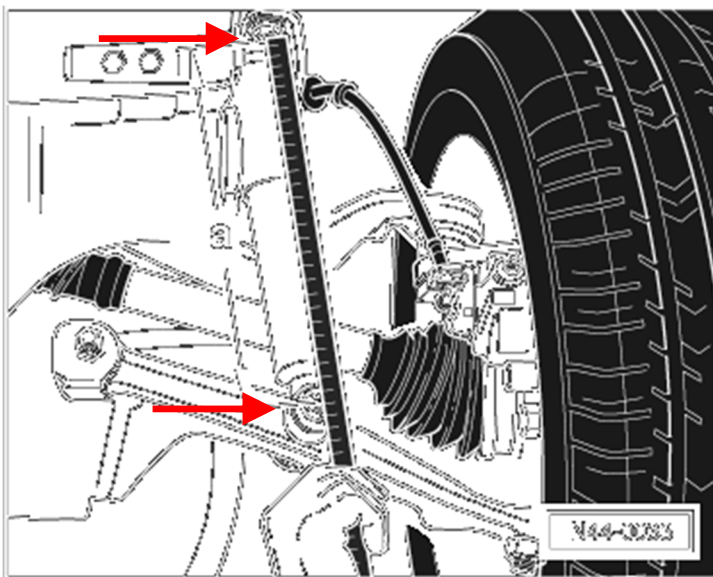
2. Gummi-Anschlagpuffer aus Dämpfereaufnahme herausnehmen und stattdessen mitgelieferte Anschlagverlängerung einschrauben. Anschließend Gummi-Anschlagpuffer in die Anschlagverlängerung einsetzen.



Einbau:

Den fertig vormontierten Dämpfer und die Aufnahme für den Dämpfer wieder nach VW Angaben in das Fahrzeug einbauen.

Karosserie im Bereich der inneren Achsmanschette einbeulen, Kante entgraten.



Fahrzeughöhe vorn durch Drehen der Einstellschrauben der Drehstabfedern auf 1° Karosserieneigung nach vorn bzw. max. 275 mm von Schraubenmitte der Dämpferaufnahme oben bis Schraubenmitte Dämpferschraube unten einstellen. Siehe dazu auch VW Reparaturanweisung.

Freigängigkeit der Rad-/Reifen-Kombination prüfen!

Die Freigängigkeit muss unter allen Betriebsbedingungen gewährleistet sein. Gegebenenfalls Radhausinnenverkleidung nacharbeiten.



Volkswagen Transporter T4			
Fahrwerk Höherlegung			
Nummer:	1011 0002	Stand:	01.2023
Revision:	09	Sprache:	DE

Nach Abschluss aller Arbeiten:

- Das Fahrzeug für die Achsvermessung auf den angegebenen Höhenstand laut Datenblatt bringen (mittels Gewichte).
- Sollten, z.B. aufgrund der Fahrzeugausstattung, die angegebenen Achseinstellwerte der beiden Achsen nicht erreicht werden können, ist es zulässig, die Achsen gemäß der Serienwerte der Volkswagen AG einzustellen.
- Die Achsgeometrie entsprechend dem Datenblatt einstellen.
- Scheinwerfer nach VW Vorgaben einstellen.

Den beigefügten Garantieschein mit den fehlenden Daten vervollständigen und zurücksenden, damit die Garantie in Kraft treten kann.

Fahrzeug:		Volkswagen Transporter T4	
Fahrwerk:		SEIKEL 1011 0002, 0003	
Einstellung:		Links	Rechts
Höhenstand	vorne	465 +/- 10mm	
	hinten	480 +/- 10mm	
Datum:	04.2011	Sollwert	Max. Differenz links / rechts
Hinterachse	Sturz links / rechts	-0°30' +/-30'	+/-0°40'
	Spur links / rechts	-0°05' +/-05'	
	Spur gesamt	-0°10' +20'/-10'	
	Fahrachswinkel	0°00' +/-10'	
Vorderachse	Nachlauf links / rechts	2°10' +/-30'	inkl. Neigung
	Neigung nach vorne		
	Spurdiff. bei 20° links / rechts		
	Sturz links / rechts	-0°50' +/-20'	+/-0°30'
	Spur links / rechts	-0°05' +/-10'	
	Spur gesamt	-0°10' +/-20'	
	Radversatz	0°00' +/-10'	