



---

Diese Einbauanleitung gilt für folgende Artikelnummern/Beschreibungen:

1016 0000 Fahrwerkhöherlegung

Ford Custom V710 ab Modelljahr 2024

Anhaltswert für die Arbeitszeit:	6,0 Stunden
----------------------------------	-------------

Volkswagen Transporter T8 ab Modelljahr 2025

Anhaltswert für die Arbeitszeit:	6,0 Stunden
----------------------------------	-------------



Stückliste:

1016 0000 Fahrwerkhöherlegung



Pos.	Teile-Nr.	Bezeichnung	Fremdteile-Nr.	Menge
1	10160102	Feder HA +40mm 25-38-47 N/mm Transporter V710		2
2	10160103	Stoßdämpfer VA rechts KW Transporter V710		1
3	10160104	Stoßdämpfer VA links KW Transporter V710		1
4	10160105	Stoßdämpfer HA KW Transporter V710		2
5	10160100	Kabelhalter hinten links Transporter V710		1
6	17100403	Innenvielzahnbandschraube M8x20 8.8	N 106 648 01	1
7	17500445	Kabeltülle doppelseitig 9x11x16mm	WÜ 05616648	1
8	17500446	Kabeltülle doppelseitig 10x12x18mm	WÜ 05616650	1
9	17400001	Distanzstück Bumpstop (Endanschlag) HA	Ford 2706922	6
10	17100363	Sechskantbandschraube M10x110x90	N 107 110 01	2

HA = Hinterachse

VA = Vorderachse



Zubehör:



Pos.	Teile-Nr.	Bezeichnung	Fremdteile-Nr.	Menge
1	10160109	Halter Niveausensor Vorderachse links VW T8		1



## Wichtig

Um eine einwandfreie Funktion und Qualität unserer Teile zu gewährleisten, muss deren Einbau gemäß dieser Einbauanleitung und nach den jeweiligen Vorgaben der Fahrzeughersteller in Fachwerkstätten vorgenommen werden. Die Seikel GmbH und deren Mitarbeiter haften nicht für Schäden und deren Folgen, gleich welcher Art, die durch Nichtbeachtung oder Unkenntnis dieser Vorgaben entstehen. Für nicht korrekt durchgeführte Einbauten entfällt jegliche Garantie.

Damit die Fahrsicherheit und Funktion aller beweglichen und elektrischen Teile erhalten bleiben empfehlen wir, den Fahrzeugunterboden von starken Verschmutzungen zu befreien. Das gilt vor allem nach jeder Nutzung im schwierigen Gelände mit z.B. Schlamm, Sand/Kies und Wasserdurchfahrten.

Ansonsten bietet sich eine Reinigung des Unterbodens regelmäßig, z.B. am Ende des Winterhalbjahres an.

Dafür sollten vorher vorhandene Schutzplatten des Fahrzeugunterbodens (z.B. Motor, Getriebe, Tank & Hinterachse) demontiert werden.

## SEIKEL Garantieschein durch Produktregistrierung

Bei Erwerb und Verbau eines SEIKEL Produktes benötigen Sie eine Garantiebescheinigung, damit wir in einem eventuellen Gewährleistungsfall Kosten übernehmen können. Diese Garantiebescheinigung können Sie auf unserer Website unter [www.seikel.de/downloads](http://www.seikel.de/downloads) herunterladen. Bitte füllen Sie das Formular aus und senden Sie es per E-Mail oder Fax an uns zurück. Nur so können Sie sicherstellen, dass wir in einem Garantie- oder Gewährleistungsfall Kosten übernehmen können.

Die Bescheinigung gilt sowohl für gewerbliche als auch für Privatkunden.

## Einbauanleitung

Die genauen Arbeitsschritte sowie Anzugsdrehmomente sind aus den Anleitungen des jeweiligen Fahrzeugherstellers zu entnehmen. Bei Abweichungen gelten unsere Vorgaben der Seikel GmbH.

## ACHTUNG!

Alle Bohrlöcher und Durchführungen müssen von beiden Seiten entgratet werden. Blechspäne sind sofort aufzunehmen / aufzusaugen und es ist darauf zu achten, dass keine Späne in Hohlräume der Karosserie fallen!

Lackaufbau (gemäß aktuell gültigem Hersteller Reparaturleitfaden "Lack", siehe "ELSA") herstellen:

1. Waschprimer aufbringen und entsprechend der Artikelbeschreibung trocknen lassen, ggf. kann ein Heißluftfön eingesetzt werden. Wir empfehlen: 1k Waschprimer LLS MAX 106 M2.
2. Füller aufbringen und entsprechend der Artikelbeschreibung trocknen lassen, ggf. kann ein Heißluftfön eingesetzt werden. Wir empfehlen 2K-HS-Füller LLS MAX 202 M2.
3. Ggf. Basislack auf sichtbare Flächen entsprechend der fahrzeugspezifischen Lackfarbe aufbringen und entsprechend der Artikelbeschreibung trocknen lassen, ggf. kann ein Heißluftfön eingesetzt werden.
4. Sämtliche Schnittstellen, Hohlräume bzw. Bohrungen zusätzlich mit Schutzwachs behandeln, ggf. mit einem kleinen Pinsel auftragen. Wir empfehlen Konservierungswachs transparent AKR 321 M 15 4.



## Vorgehensweise

### Vorderachse

Zur Vorbereitung müssen beide Scheinwerfer, sowie die Batterie nach Herstellervorgaben ausgebaut werden.



Das rechte und linke Federbein nach Herstellervorgaben ausbauen.



Das Federbein in eine dafür geeignete Vorrichtung einspannen und nach Herstellervorgaben zerlegen, damit der Stoßdämpfer ausgetauscht werden kann.



Das neue, mitgelieferte Federbein in eine dafür geeignete Vorrichtung einspannen. Da es einen rechten und einen linken Stoßdämpfer gibt, ist darauf zu achten den richtigen Stoßdämpfer zu verwenden!

Die zuvor ausgebaute Gummi-Federunterlage auf dem Federteller platzieren, sowie den zuvor ausgebauten Anschlagpuffer über die Kolbenstange stecken.



Das Federbein weiter nach Herstellervorgaben wieder zusammenbauen.

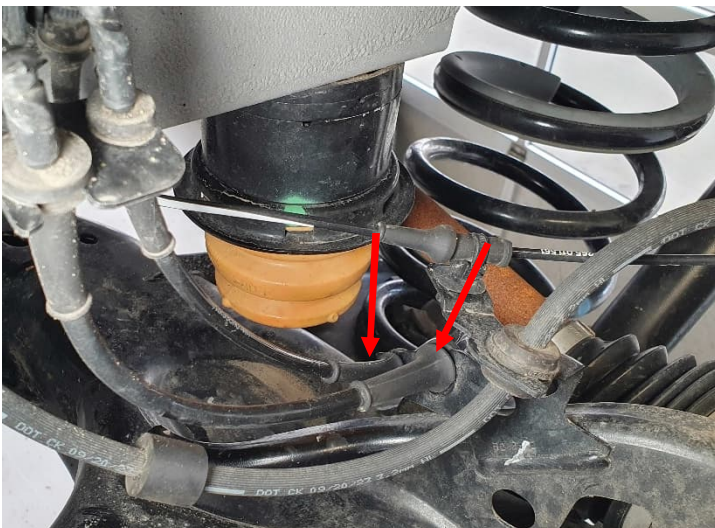


Das Federbein nach Herstellervorgaben wieder einbauen. Alle Schrauben sind mit dem vom Hersteller vorgegebenen Drehmoment festzuziehen.

Alle ausgebauten Teile aus dem Motorraum und der Fahrzeugfront wieder nach Herstellerangaben einbauen.



Bei VW T8 mit IQ.Light muss am linken Querlenker der Halter für die Anbindung des Niveausensors durch den mitgelieferten Halter ersetzt werden.



Hinterachse

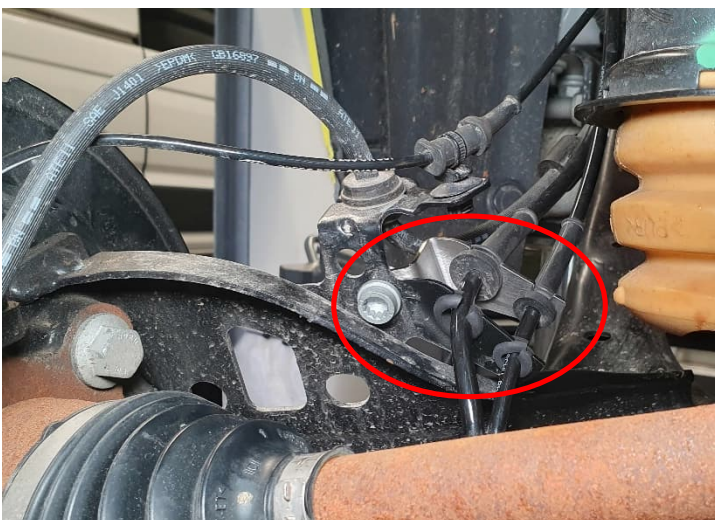
Hinten links die beiden gekennzeichneten Kabel aus dem Halter an der Schwinge aushängen.



Die Schwinge mit einem Getriebeheber abstützen und jeweils den Stoßdämpfer, sowie die Feder mit einem Federspanner ausbauen.



Den mitgelieferten Kabelhalter, wie abgebildet, an der linken Schwinge mit der M8x20 Bundschraube befestigen und die Schraube mit 25 Nm festziehen.

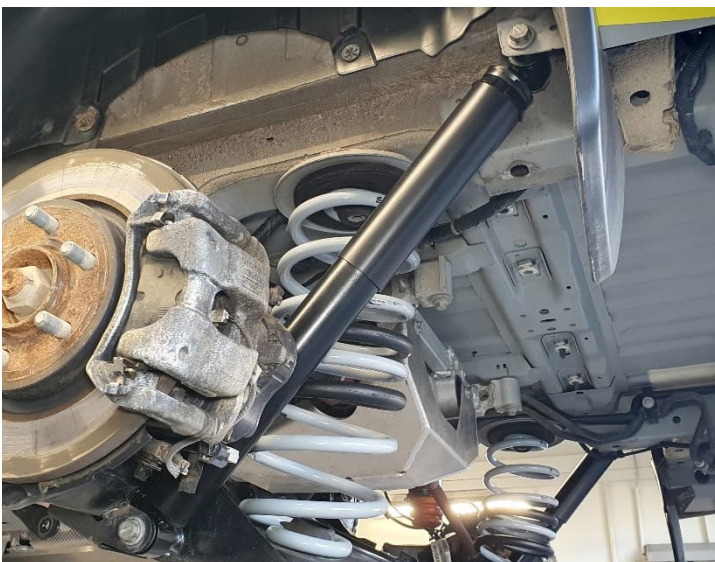


Die mitgelieferten Kabeltüllen mit einem Seitenschneider aufschneiden und in den alten Kabelhalter auf der Schwinge einhängen. Anschließend die Kabel in den neuen Halter einhängen und die Kabel durch die Kabeltüllen führen.



Auf jeder Seite den Endanschlag über der Schwinge von der Karosserie lösen und jeweils drei Stück der mitgelieferten Kunststoff Distanzstücke auf die vorhandenen Distanzstücke aufstecken.

Danach den Endanschlag wieder an der Karosserie mit der mitgelieferten M10x110 Bundschrauben einbauen und nach Herstellerangaben festziehen.



Die mitgelieferte Feder mit einem Federspanne auf beiden Seiten einbauen. Anschließend die mitgelieferten HA-Stoßdämpfer einbauen und die beiden Schrauben nach Herstellerangaben festziehen.

### Nach Abschluss aller Arbeiten:

- Es ist eine Achsvermessung durchzuführen und gemäß der Serienwerte des Fahrzeugherstellers einzustellen.
- Scheinwerfer nach den Richtlinien des Fahrzeugherstellers einstellen.