



---

Diese Einbauanleitung gilt für folgende Artikelnummer/Beschreibung:

1414 0003 T5 bis T6 – Schutzplatte Tank, alle Modelle außer Einzelkabine

Anhaltswert für die Arbeitszeit:	4,5 Stunden
----------------------------------	-------------



## Wichtig

Um eine einwandfreie Funktion und Qualität unserer Teile zu gewährleisten, muss deren Einbau gemäß dieser Einbauanleitung in Fachwerkstätten und nach den jeweiligen Vorgaben der Fahrzeughersteller vorgenommen werden. Die Seikel GmbH und deren Mitarbeiter haften nicht für Schäden und deren Folgen, gleich welcher Art, die durch Nichtbeachtung oder Unkenntnis dieser Vorgaben entstehen. Für nicht korrekt durchgeführte Einbauten entfällt jegliche Garantie.

*Damit die Fahrsicherheit und Funktion aller beweglichen und elektrischen Teile erhalten bleiben empfehlen wir, den Fahrzeugunterboden von starken Verschmutzungen zu befreien. Das gilt vor allem nach jeder Nutzung im schwierigen Gelände mit z.B. Schlamm, Sand/Kies und Wasserdurchfahrten.*

*Ansonsten bietet sich eine Reinigung des Unterbodens regelmäßig, z.B. am Ende des Winterhalbjahres an.*

*Dafür sollten vorher vorhandene Schutzplatten des Fahrzeugunterbodens (z.B. Motor, Getriebe, Tank & Hinterachse) demontiert werden.*

## SEIKEL Garantieschein durch Produktregistrierung

Bei Erwerb und Verbau eines SEIKEL Produktes benötigen Sie eine Garantiebescheinigung, damit wir in einem eventuellen Gewährleistungsfall Kosten übernehmen können. Diese Garantiebescheinigung können Sie auf unserer Website unter [www.seikel.de/downloads](http://www.seikel.de/downloads) herunterladen. Bitte füllen Sie das Formular aus und senden Sie es per E-Mail oder Fax an uns zurück. Nur so können Sie sicherstellen, dass wir in einem Garantie- oder Gewährleistungsfall Kosten übernehmen können.

Die Bescheinigung gilt sowohl für gewerbliche als auch für Privatkunden.

## Einbauanleitung

Die genauen Arbeitsschritte sowie Anzugsdrehmomente sind aus den Anleitungen des jeweiligen Fahrzeugherstellers zu entnehmen. Bei Abweichungen gelten unsere Vorgaben der Seikel GmbH.



## ACHTUNG!

Alle Bohrlöcher und Durchführungen müssen von beiden Seiten entgratet werden. Blechspäne sind sofort aufzunehmen / aufzusaugen und es ist darauf zu achten, dass keine Späne in Hohlräume der Karosserie fallen!

Lackaufbau (gemäß aktuell gültigem VW-Reparaturleitfaden "Lack", siehe "ELSA") herstellen:

1. Waschprimer aufbringen und entsprechend der Artikelbeschreibung trocknen lassen, ggf. kann ein Heißluftfön eingesetzt werden. Wir empfehlen: 1k Waschprimer LLS MAX 106 M2.
2. Füller aufbringen und entsprechend der Artikelbeschreibung trocknen lassen, ggf. kann ein Heißluftfön eingesetzt werden. Wir empfehlen 2K-HS-Füller LLS MAX 202 M2.
3. Ggf. Basislack auf sichtbare Flächen entsprechend der fahrzeugspezifischen Lackfarbe aufbringen und entsprechend der Artikelbeschreibung trocknen lassen, ggf. kann ein Heißluftfön eingesetzt werden.
4. Sämtliche Schnittstellen, Hohlräume bzw. Bohrungen zusätzlich mit Schutzwachs behandeln, ggf. mit einem kleinen Pinsel auftragen. Wir empfehlen Konservierungswachs transparent AKR 321 M 15 4.



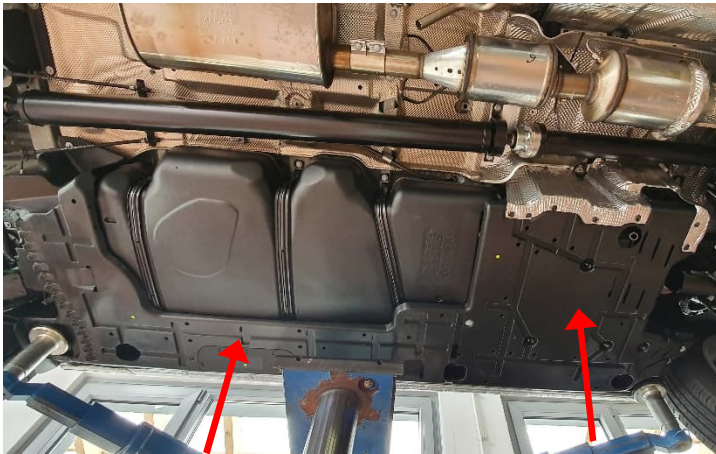
## Stückliste

- 1 x Schutzplatte Tank
- 1 x Befestigungsleiste Schweller
- 1 x Halter an Kardanwelle vorne
- 1 x Halter an Kardanwelle hinten
- 1 x Halter an Traverse vorne
- 1 x Blende für Schweller
- 16 x M8x30 Sechskant-Schraube
- 1 x M6x25 Sechskant-Schraube
- 4 x M8 Mutter, selbstsichernd
- 1 x M6 Einnietmutter



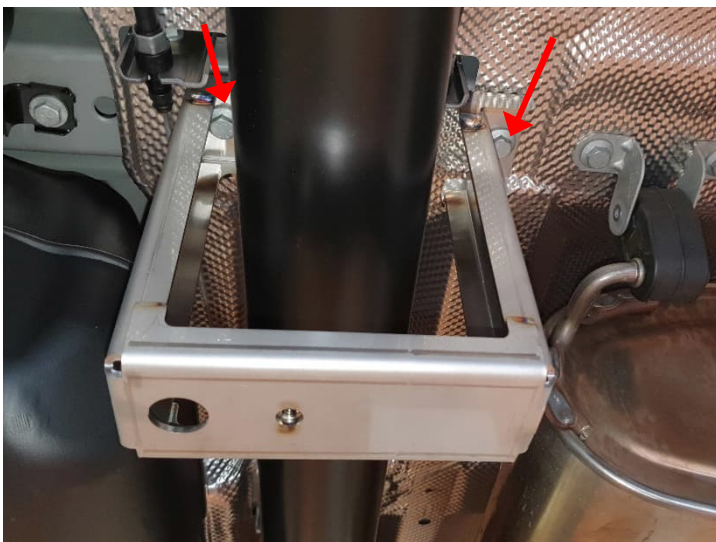
## Empfohlenes Spezialwerkzeug

- Einnietmutter Zange



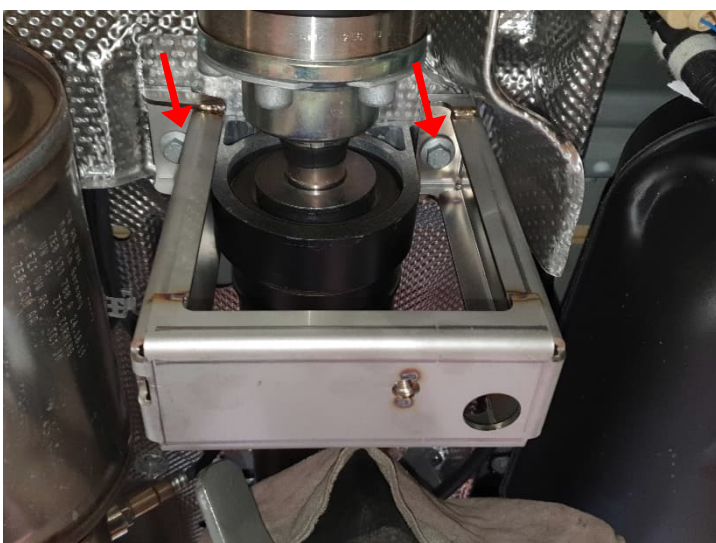
## Anleitung

Links beide Unterboden-Kunststoffverkleidungen ausbauen.



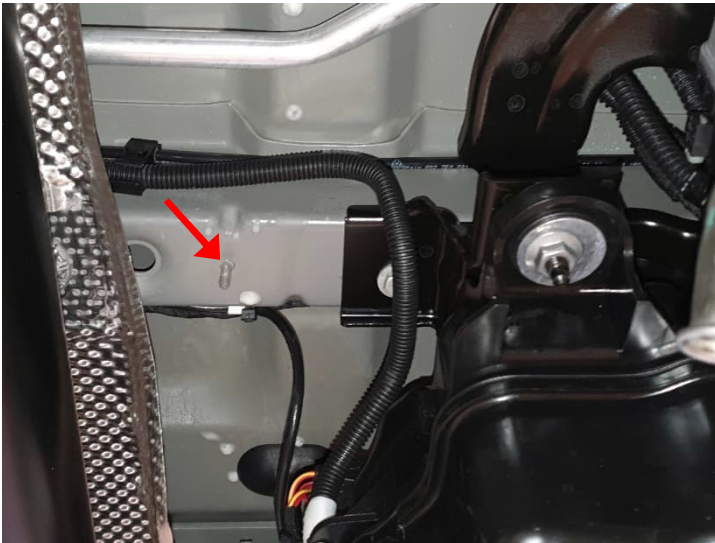
Hinteren Halter an Kardanwelle, mit der seitlichen Gewindebohrung nach rechts, laut Bild einbauen.

Zwei der mitgelieferten, neuen Schrauben M8x30 verwenden und mit 35 Nm festziehen.

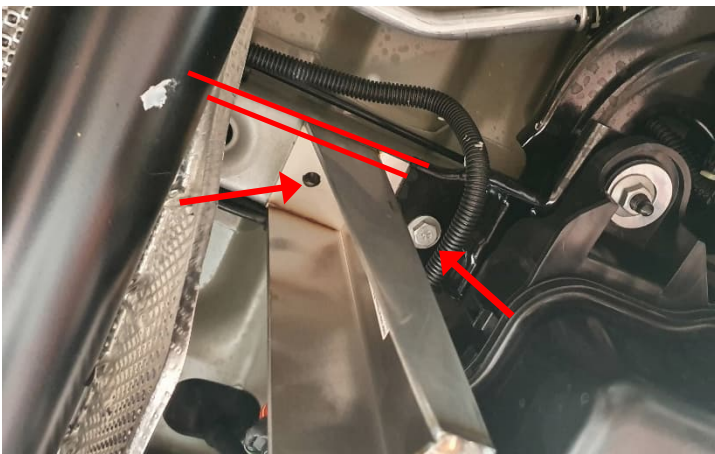


Vorderen Halter an Kardanwelle, laut Bild mit seitlicher Gewindebohrung nach rechts, einbauen.

Zwei der mitgelieferten, neuen Schrauben M8x30 einsetzen und mit 35 Nm festziehen.



Vorhandenen Gewindestift an Traverse vorne mit Trennschleifer entfernen.



Halter für Traverse an vorhandener Schraube befestigen. Den Halter parallel mit Karosserieversteifung ausrichten und leicht anziehen.

Anschließend durch die Bohrung im Deckel des U-Profiles (siehe Abb.) den Bohrpunkt kennzeichnen.



Halter wieder ausbauen und an der gekennzeichneten Stelle ein 9,5 mm Loch bohren.



Sechskantbundschraube M6 mit Sechskant-Einnietmutter M6 verschrauben und vorsichtig in die vorhandene Bohrung einschlagen, um diese aufzuweiten.



Einnietmutter wieder entfernen, Bohrung entgraten und Schleifspuren sowie Traverse gegen Rost behandeln.



Einnietmutter M6 mit Einnietzange einsetzen.



Halter mit Schrauben M6x25 befestigen und mit 10 Nm festziehen.  
Die Originalschraube M8 mit 30 Nm festziehen.



Alle Verschlussstopfen im linken Schweller der Fahrzeugkarosserie entfernen.



Befestigungsleiste an der Innenseite des Schweller Falzes anlegen und die Aussparungen mittig an den Erhebungen im Falz ausrichten. Nun die Befestigungsleiste vorne und hinten mit Gripzangen am Falz fixieren. Es ist darauf zu achten, dass die Befestigungsleiste auch oben an der Fahrzeugkarosserie anliegt





Alle 4 Löcher in der Befestigungsleiste am Falz des Schwellers anzeichnen.



Alle Punkte mit einem 9,5 mm Bohrer durch den Falz des Seitenschwellers bohren.



Alle Bohrungen entgraten und mit Rostschutz behandeln.



Die Befestigungsleiste mit 4 Schrauben M8x30 und selbstsichernden Muttern M8 mit 25 Nm festziehen.



Die folgenden 5 Schritte gelten nur für Schutzplatten die keine Bohrung für den Halter Traverse vorne besitzen.

Schritt 1:

Den Gewindestift M8 im Halter Traverse vorne in Position bringen.



Schritt 2:

Tankschutz mit 6 Schrauben M8x30 an die beiden Halter unter der Kardanwelle und der Befestigungsleiste anhängen.

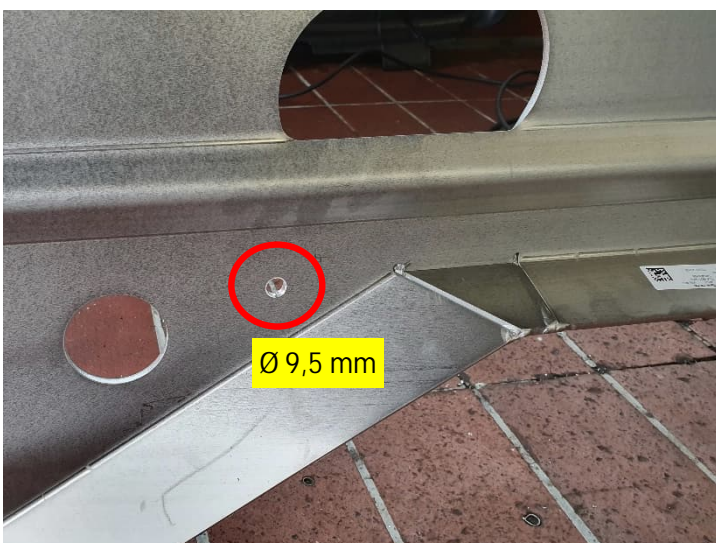


Schritt 3:  
Mit Schonhammer von der Unterseite  
des Tankschutzes aus, die Markierung des  
Halter Traverse vorne eintreiben.

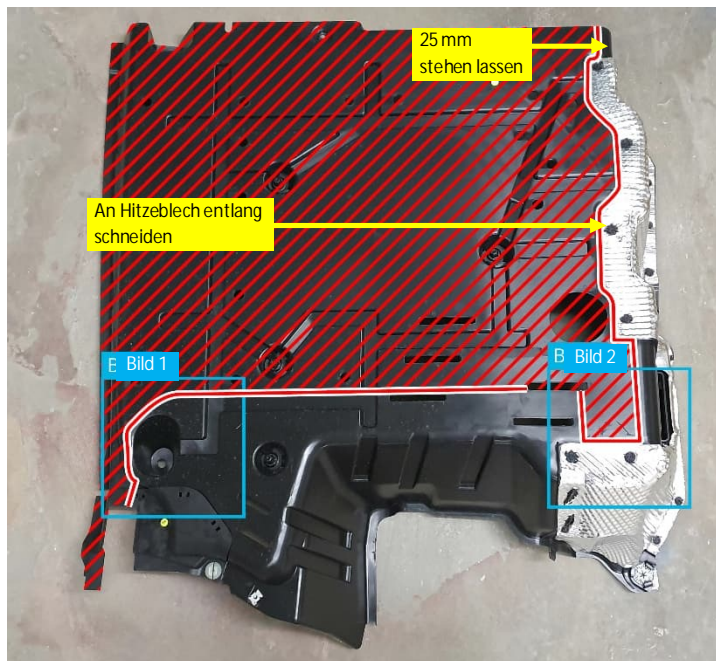


Schritt 4:  
Tankschutz wieder abbauen und den  
Gewindesttift aus dem Halter entfernen.

Der Körnerpunkt sollten nun im  
Tankschutz sichtbar sein.



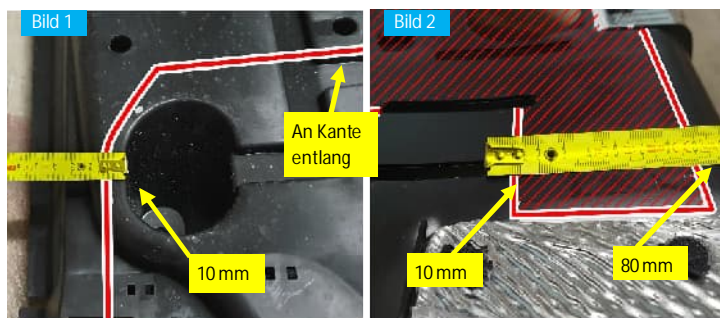
Schritt 5:  
Den Körnerpunkt mit 9,5 mm Bohrer  
aufbohren und das Loch beidseitig  
entgraten.



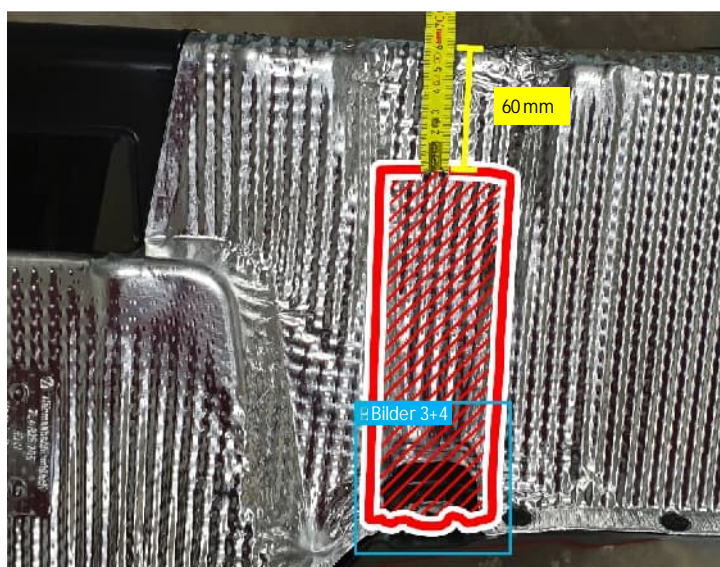
Unterbodenverkleidung links vorne laut Anweisung in der Abbildung anzeichnen und ausschneiden.

Details zum Anzeichnen der Linien werden in den nachfolgenden Detailansichten 1 und 2 beschrieben.

**Der rot markierte Bereich wird nicht mehr am Fahrzeug verbaut!**



Detailansichten 1 und 2 aus der Hauptabbildung

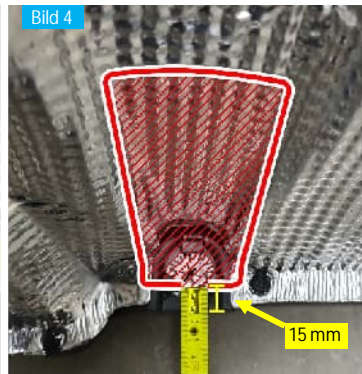
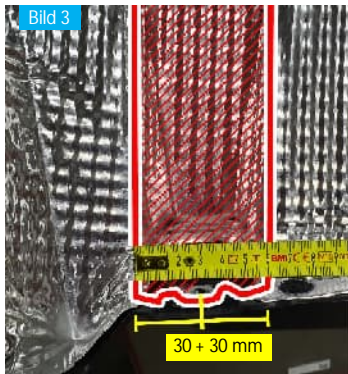


Ausschnitt für Halter auf der rechten Seite der Unterbodenverkleidung vorne links anzeichnen und ausschneiden.

Die obere Linie hat einen Abstand von 60 mm zur Bauteilkante.

**Der rot markierte Bereich entfällt!**

In den nachfolgenden Detailansichten 3 und 4 sind weitere Ansichten und Angaben zur Bearbeitung:

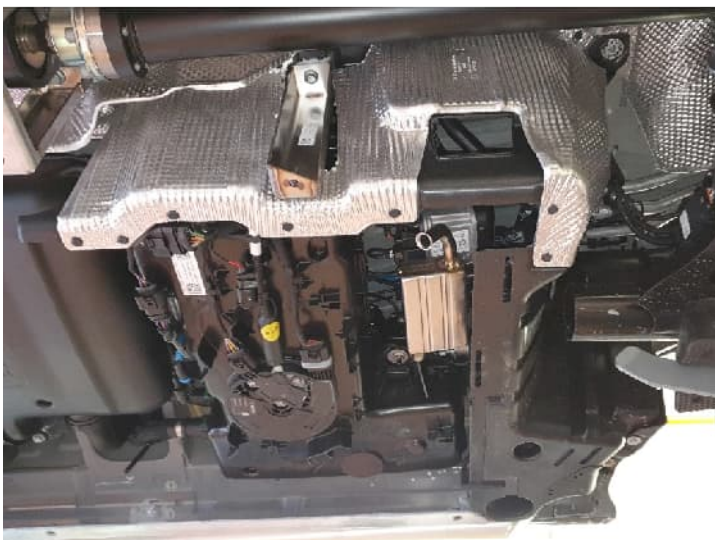


Detailansicht 3:  
Der Ausschnitt wird mittig am Befestigungspunkt ausgerichtet und ist insgesamt 60 mm breit (vom Befestigungspunkt jeweils 30 mm nach links und rechts).

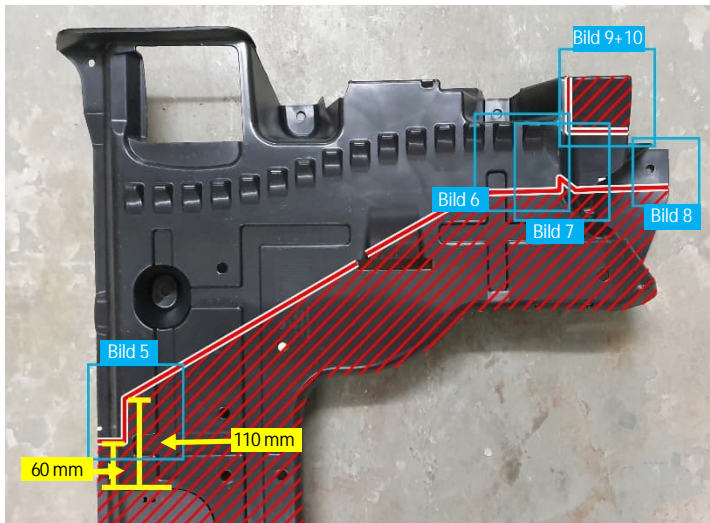
Detailansicht 4:  
Die rot-weiße Linie hat einen Abstand von 15 mm zum Rand des Bauteils.



Die drei Befestigungsstifte für die Unterbodenverkleidung, die am AdBlue, bzw. SCR Tank befestigt sind vom Tank entfernen.



Alle beschnittenen Kanten entgraten und die Verkleidung wieder am Fahrzeug montieren.

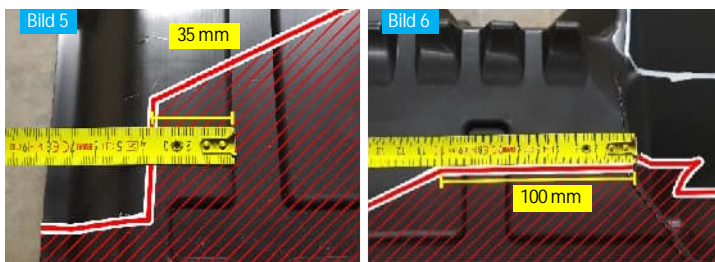


Unterbodenverkleidung links hinten kurzer Radstand:

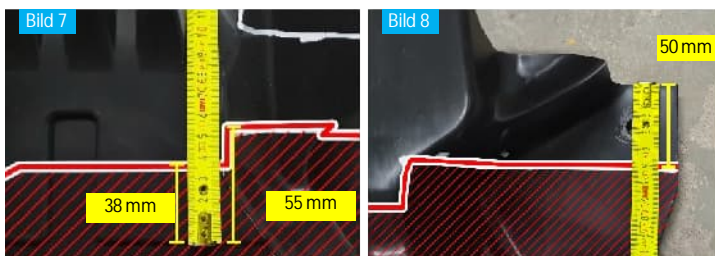
Wie mit der rot-weißen Linie im Bild gekennzeichnet, anzeichnen und ausschneiden.

Weitere Details zum Anzeichnen der Linien werden in den nachfolgenden 6 Detailansichten (5-10) beschrieben.

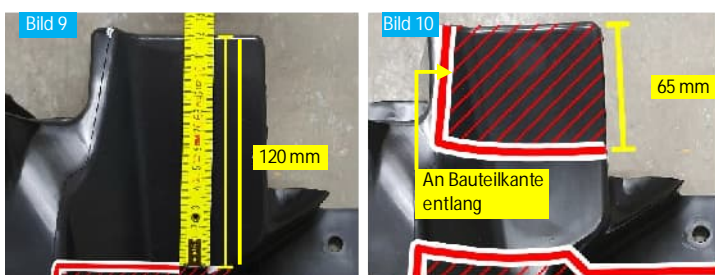
**Der rot markierte Bereich wird nicht mehr am Fahrzeug verbaut!**



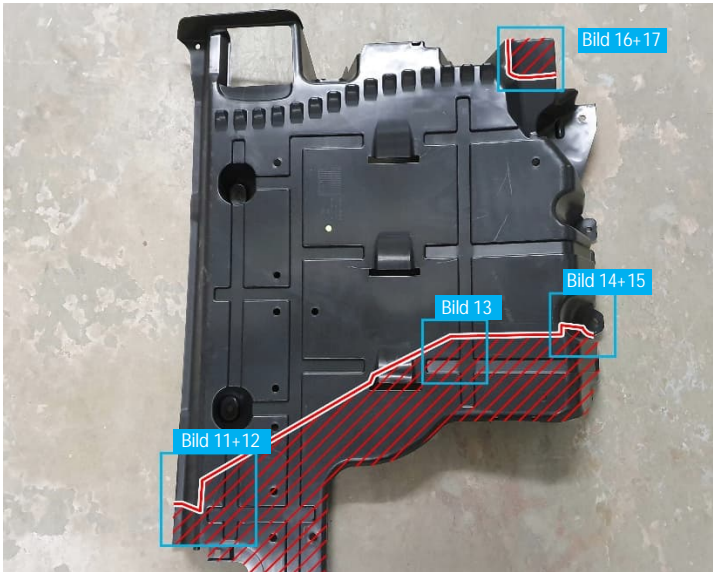
Detailansichten 5 und 6 aus der Hauptabbildung



Detailansichten 7 und 8 aus der Hauptabbildung



Detailansichten 9 und 10 aus der Hauptabbildung

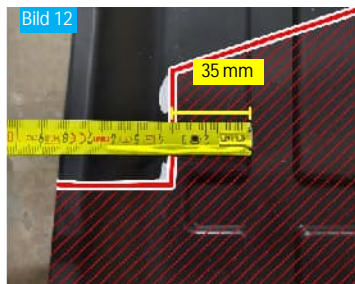
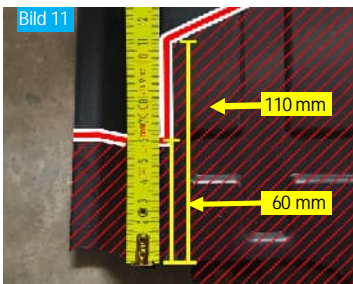


Unterbodenverkleidung links hinten langer Radstand:

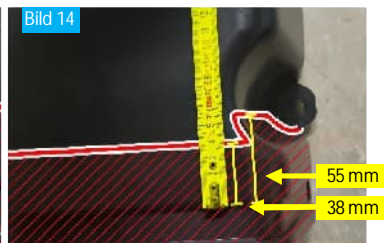
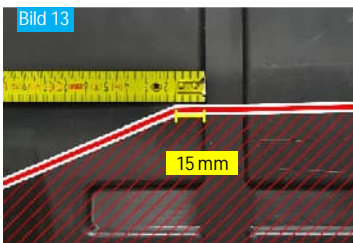
Wie mit der rot-weißen Linie im Bild gekennzeichnet, anzeichnen und ausschneiden.

Weitere Details zum Anzeichnen der Linien werden in den nachfolgenden 7 Detailansichten (11-17) beschrieben.

**Der rot markierte Bereich wird nicht mehr am Fahrzeug verbaut!**



Detailansichten 11 und 12 aus der Hauptabbildung

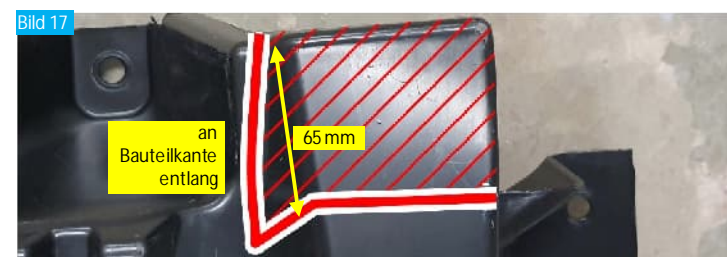


Detailansichten 13 und 14 aus der Hauptabbildung



Detailansicht 15 = Seitenansicht der Draufsicht von Bild 14

Detailansicht 16 aus der Hauptabbildung



Detailansicht 17 = Bereich wie 16, nur andere Betrachtung



Alle beschnittenen Kanten entgraten und die Verkleidung wieder am Fahrzeug montieren.



Die Schutzplatte mit Hilfe eines Getriebehebbers montieren. Es ist darauf zu achten, dass die Schutzplatte, wie im Bild zu sehen, über die hintere Unterbodenverkleidung ragt.

Die Schutzplatte mit 8 Schrauben M8x30 an den Haltern und der Befestigungsleiste verschrauben



Am Befestigungspunkt hinten links muss – wie auf dem Bild zu sehen ist – die Blende für die Unterbodenverkleidung mit verschraubt werden

Alle oben erwähnten Schrauben mit 30 Nm festziehen.



Endansicht der Tankschutzplatte am Fahrzeug unter dem linken Schweller.